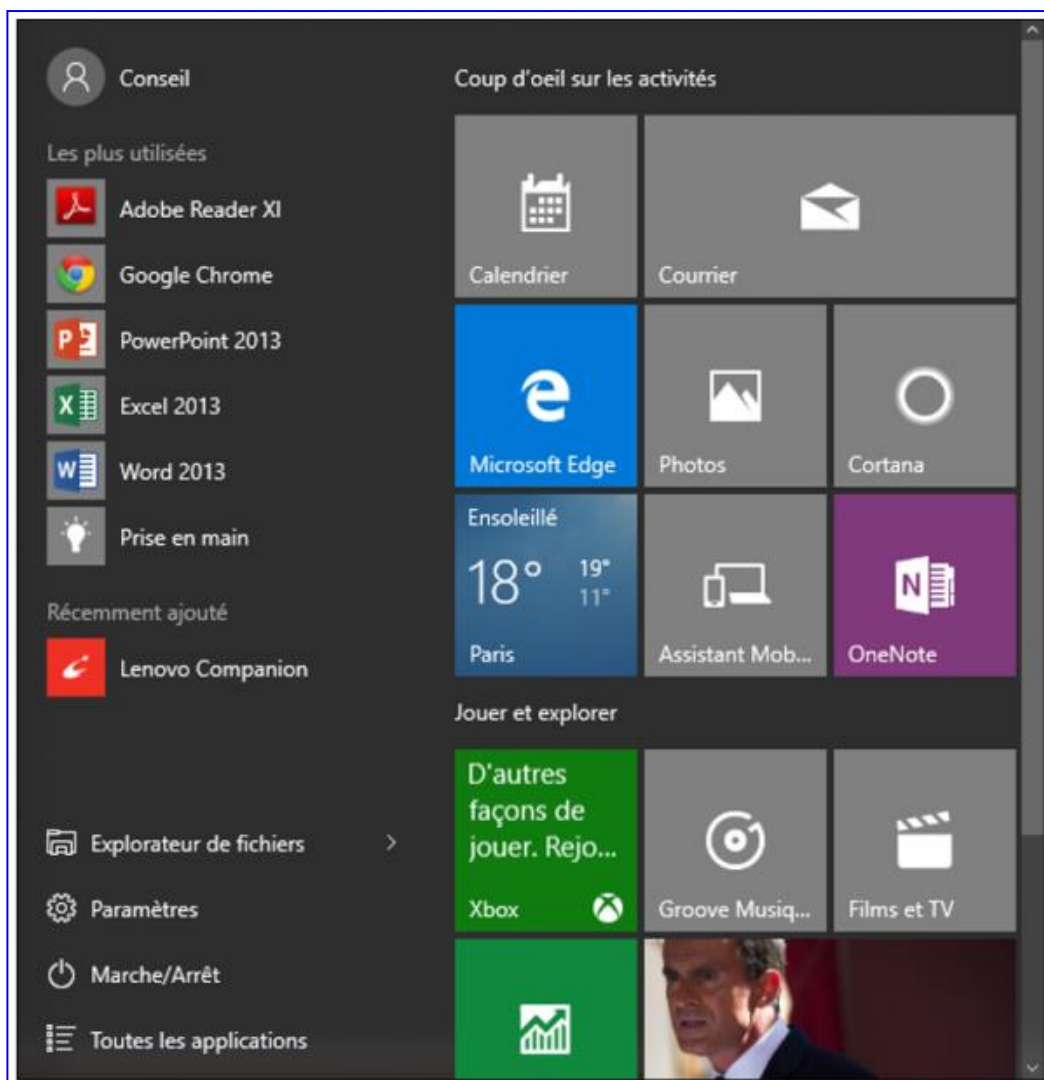


○ Objectif du module :

Avec Windows 10, Microsoft a souhaité corriger les erreurs rencontrées avec Windows 8. Cette nouvelle version s'avère se rapprocher de Windows 7, en plus **moderne**. Outre la nouvelle interface, de nouvelles fonctionnalités sont proposés. Petit tour des **nouveautés de Windows 10**.

○ Le menu "Démarrer" :

Certainement le grand manque de Windows 8 pour beaucoup d'utilisateurs, le **menu démarrer** est de retour dans Windows 10. Il combine celui de Windows 7 dans la partie gauche, offrant l'accès aux **applications** et **paramètres** de l'ordinateur, et les tuiles de Windows 8 dans la partie droite, permettant d'obtenir des vignettes d'applications dynamiques contenant de l'**information en temps réel**.



Le menu démarrer

## ○ Cortana :

Grande nouveauté de ce nouvel OS, et située dans le menu démarrer, l'assistante **Cortana** propose plusieurs fonctionnalités permettant de faciliter l'utilisation du matériel, à commencer par les **recherches**.

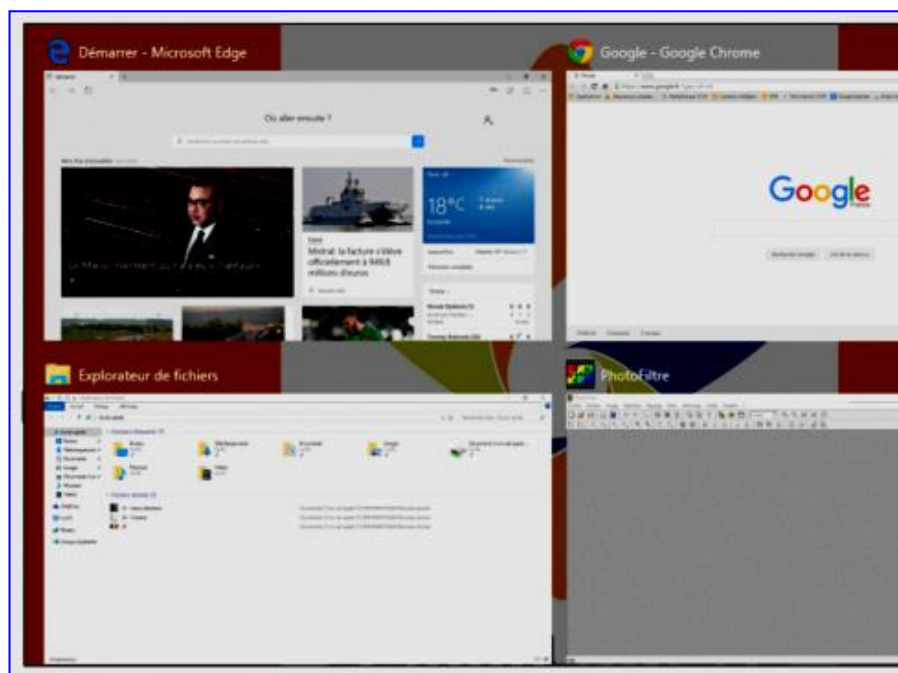
Utilisez votre voix comme **commande vocale** pour rechercher des applications, envoyer des mails, écouter de la musique, rechercher des contacts. Cortana vous répond simplement et vous propose le résultat dicté.

L'assistante Cortana



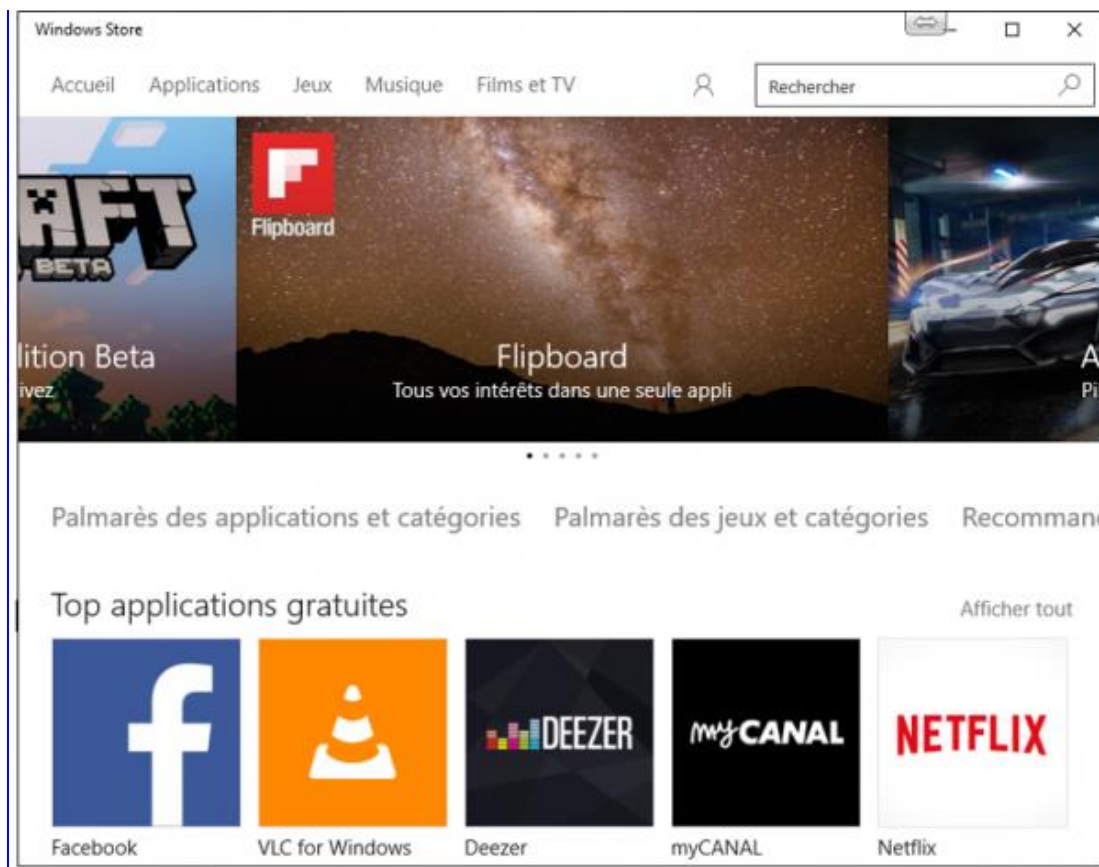
## ○ Les bureaux virtuels :

Autre amélioration fortement souhaitée par les utilisateurs, les **bureaux virtuels** permettent de disposer de plusieurs espaces séparés contenant des applications diverses. Vous pouvez ainsi créer autant de bureau que souhaité contenant des groupes d'applications. Par exemple, vous pouvez créer un bureau professionnel contenant des applications métiers et un bureau privé pour vos activités personnels. Le basculement d'un bureau à l'autre s'effectue à l'aide du nouvel icône affichée dans la barre des tâches ou avec le raccourci clavier **Windows + Tab**.



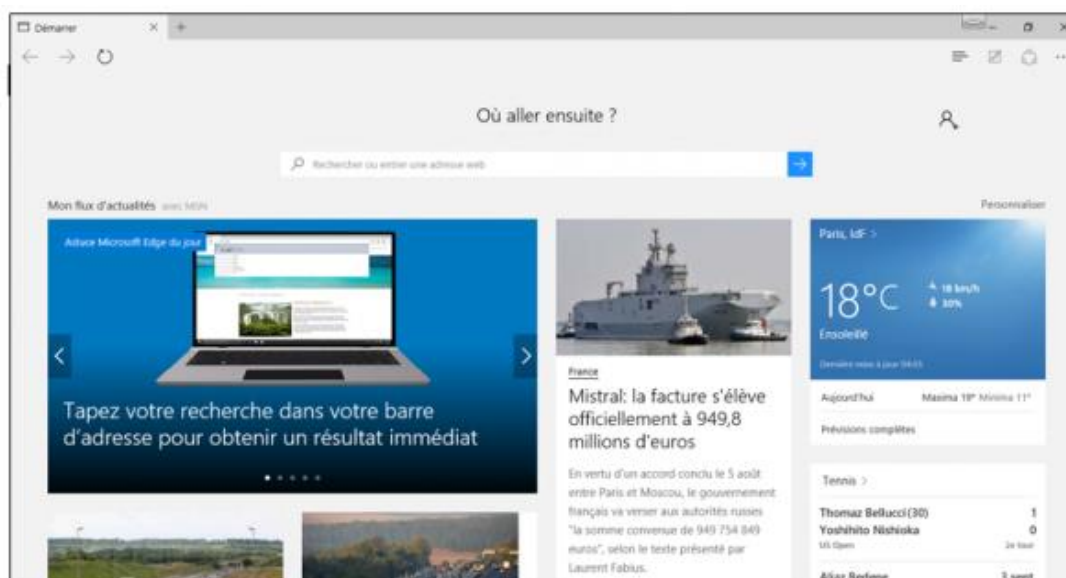
## ○ Windows Store :

Windows Store permet d'installer de nouvelles applications fonctionnant sur tous les types de supports (PC, tablette, smartphone, Xbox). L'interface s'adapte à tous les écrans et les applications sont automatiquement mises à jour avec Windows. Ces applications peuvent être lancées en mode fenêtre ou tablette.



## ○ Le navigateur "Edge" :

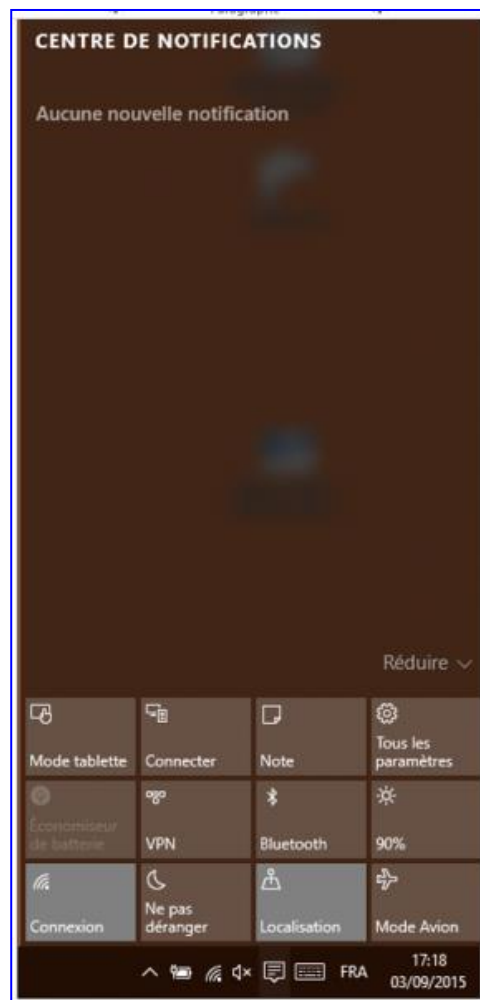
Microsoft Edge est le remplaçant d'Internet Explorer, très décrié et abandonné par de nombreux utilisateurs. Beaucoup plus rapide, avec une interface allégée, Edge intègre l'assistante Cortana pour faciliter la recherche. De nouvelles fonctionnalités sont apportées comme la **lecture en mode texte** sans publicité, l'ajout **d'annotation** sous forme de dessin ou encore la **capture d'écran**.



Le navigateur Edge

## ○ Le "Centre de Notification" :

Tel un appareil mobile, Windows 10 intègre à présent un centre de notifications accessible depuis une icône spécifique dans la zone de notification. Celui-ci permet de visualiser en clin d'œil les notifications des différentes tâches et d'accéder à de nombreux raccourcis pratiques.



## ○ La gestion des paramètres :

Remplaçant du traditionnel Panneau de configuration, l'accès à la gestion des **paramètres** s'effectue depuis le menu démarrer. L'ensemble des paramètres sont regroupés par catégories clairement définies et facile à comprendre pour les utilisateurs.



La gestion des paramètres

## ○ La gestion des outils tactiles :

Comme Windows 8, la dernière version s'adapte parfaitement aux outils tactiles. De nombreuses fonctionnalités permettent de faciliter le passage au tactile et s'adapte parfaitement aux interfaces.



La gestion  
des outils  
tactiles