

### ○ Création d'un calque par collage

La méthode la plus simple pour créer un nouveau calque est de coller le contenu du presse-papiers à l'aide du menu [Edition > Coller].

Au moment du collage, *PhotoFiltre* crée automatiquement un calque de type *Bitmap*.

Pour accéder aux options du nouveau calque, lancez le menu [Calque > Options].

#### • Le paramètre [Opacité]

Il définit le coefficient de visibilité du calque qui se trouve en dessous.

Un calque de type *Bitmap* ayant une opacité de 10% est presque transparent, alors qu'un calque ayant une opacité de 100% est entièrement opaque.

#### • L'option [Ombre portée]

Cette option permet de simuler une ombre portée, comme si le calque était surélevé par rapport au calque qui se trouve en dessous.

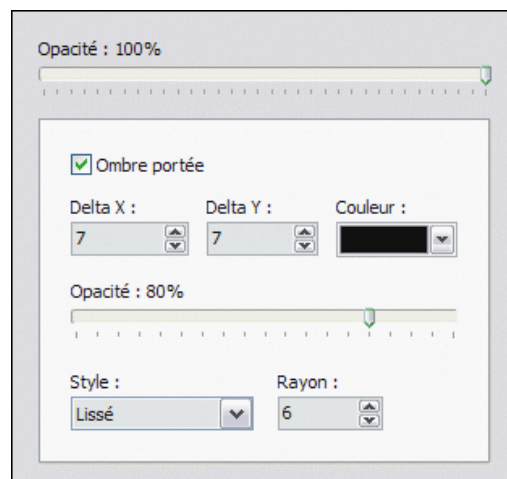
Les paramètres [DeltaX] et [DeltaY] définissent le décalage de l'ombre par rapport au calque.

Le paramètre [Couleur] permet de choisir la couleur de l'ombre (noire par défaut).

L'opacité définit l'intensité avec laquelle l'ombre est affichée. Plus cette valeur est élevée, plus l'ombre sera visible et opaque.

*PhotoFiltre* gère trois styles d'ombres portées (plat, lissé, diffusion) qui permettent de modifier les bordures de l'ombre.

Pour le style d'ombre portée [Lissé], le rayon de lissage est paramétrable (contour progressif).



### ○ Création d'un calque vierge

Pour créer un calque vierge de type *Bitmap*, utilisez le menu [Calque > Nouveau > Vierge].

*PhotoFiltre* affiche alors la boîte de dialogue des propriétés du calque.

#### • Le paramètre [Position]

*PhotoFiltre* propose neuf positions automatiques, mais il est possible d'entrer manuellement la position du point en haut à gauche du nouveau calque. Dans ce dernier cas, la position est définie en pixels.

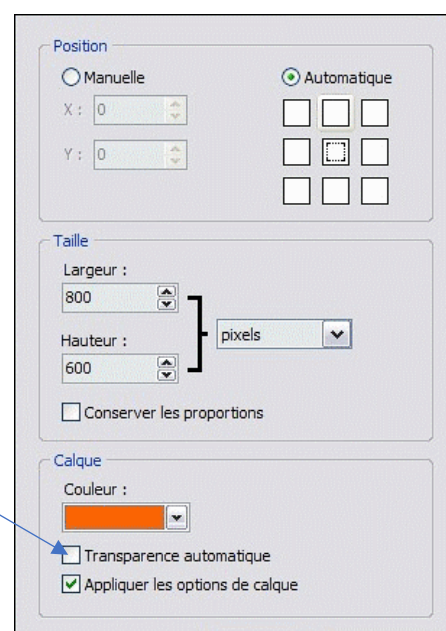
#### • Le paramètre [Taille]

Entrez la taille du calque (en pixels, en centimètres ou en pouces) ou en valeurs relatives par rapport à la taille de l'image (% / Image). L'option [Conserver les proportions] permet de conserver le rapport entre la largeur et la hauteur en cas de modification d'une de ces valeurs.

#### • Le paramètre [Couleur]

Si la case [Transparence automatique] est cochée, le nouveau calque est entièrement transparent.

Si la case [Transparence automatique] est décochée, le nouveau calque a la couleur définie dans l'option [Couleur].



Si une sélection est active au moment de l'exécution de cette fonction, *PhotoFiltre* récupère la position et les dimensions de celle-ci afin de les utiliser dans la création du calque.

## ○ Création d'un calque de couleur

Un calque de couleur permet de remplir la totalité de l'image avec une couleur unie et un coefficient de translucidité. Un calque de ce type ne modifie pas réellement les calques situés en dessous, mais les réglages sont effectués en temps réel.

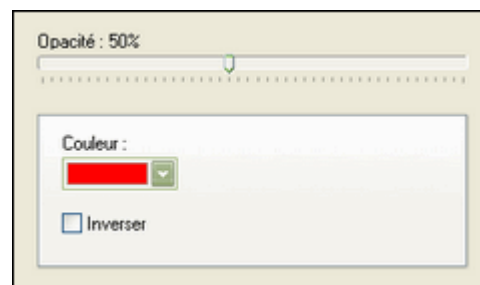
Pour créer un calque de type *Couleur*, utilisez le menu [Calque > Nouveau > Couleur]. *PhotoFiltre* affiche alors la boîte de dialogue des propriétés du calque. Un calque de ce type affecte tous les calques visibles situés en dessous.

### • Le paramètre [Opacité]

Ce paramètre définit le coefficient de translucidité de la couleur. Un calque *Couleur* ayant une opacité de 10% est presque transparent, alors qu'un calque ayant une opacité de 100% est complètement opaque et entièrement rempli par la couleur définie.

### • Le paramètre [Couleur]

Ce paramètre permet de définir la couleur de remplissage du calque. Il est possible d'activer l'option [Inverser] afin de simuler un effet de soustraction de couleur.



## ○ Création d'un calque de réglage

Un calque de réglage permet de faire des simulations et de corriger plusieurs calques au moyen d'un seul réglage, au lieu d'appliquer le réglage à chacun d'entre eux.

Un calque de ce type ne modifie pas réellement les calques situés en dessous, mais les réglages sont effectués en temps réel.

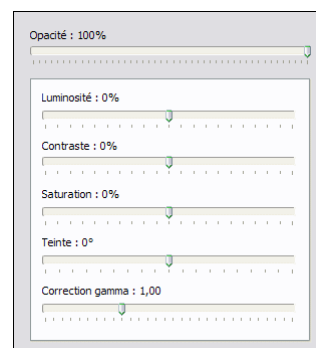
Pour créer un calque de type *Réglage*, utilisez le menu [Calque > Nouveau > Réglage]. *PhotoFiltre* affiche alors la boîte de dialogue des propriétés du calque. Un calque de ce type affecte tous les calques visibles situés en dessous.

### • Le paramètre [Opacité]

Ce paramètre définit l'intensité avec laquelle les réglages vont s'appliquer sur les calques d'en dessous.

### • Les réglages

Il est possible de modifier la luminosité, le contraste, la saturation, la teinte et une correction gamma en une seule opération.



## ○ Création d'un calque à partir d'un fichier image

*PhotoFiltre* propose d'ouvrir un fichier image et de l'importer pour créer automatiquement un calque de type *Bitmap*. Pour ce faire, utiliser le menu [Calque > Nouveau > Ouvrir en tant que calque]. *PhotoFiltre* affiche alors la boîte de dialogue *Windows* permettant de sélectionner un fichier image.

Pour accéder aux options du nouveau calque, lancer le menu [Calque > Options]. Ainsi, on peut paramétrer l'opacité et l'ombre portée.

## ○ Création d'un calque texte

Un calque de type *Texte* permet d'afficher un bloc de texte à un endroit précis de l'image.

Les attributs du texte peuvent être modifiés à tout moment même après l'insertion d'un autre calque.

Pour créer un calque de type *Texte*, utiliser le menu [Calque > Nouveau > Texte] ou le bouton [T] dans la barre d'outils.

*PhotoFiltre* affiche alors la boîte de dialogue des propriétés qui est composée de deux onglets : [Texte] et [Effets].

## • L'onglet [Texte]

L'onglet Texte définit les propriétés de la police du texte et son contenu.

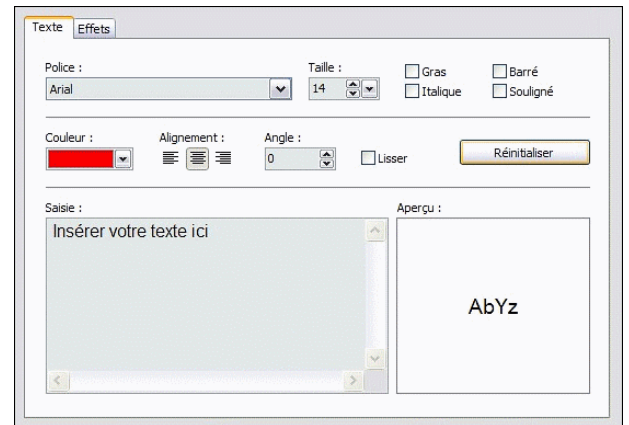
Saisir le texte dans la zone prévue à cet effet.

Sélectionner la police, la taille, et les attributs (gras, italique, barré, souligné).

Choisir la couleur du texte, l'alignement, l'angle de rotation et l'option de lissage (activée par défaut).

La zone d'aperçu permet de visualiser ces différents paramètres en temps réel.

Le bouton [Réinitialiser] permet de rétablir les valeurs par défaut dans les onglets [Texte] et [Effets].



## • L'onglet [Effets]

Cet onglet propose différents effets prédéfinis permettant de modifier l'apparence du résultat.

On peut, par exemple modifier l'opacité du texte, l'espacement entre les caractères, la taille des interlignes ou ajouter une ombre portée.

Le paramétrage se fait de la même façon que pour un calque de type *Bitmap*.

Il est également possible de remplir le texte avec un motif plutôt que d'utiliser une couleur unie.

Pour cela, activer l'option [Motif de remplissage] et cliquer sur le bouton représentant un dossier.

*PhotoFiltre* affiche alors la boîte de dialogue *Windows* permettant de sélectionner un fichier image qui sera utilisé comme motif de remplissage du texte.

